

ESFFL

Escola Secundária Dr.
Francisco Fernandes Lopes



OFERTA FORMATIVA
2010/2011

www.esffl.pt

O PATRONO

O Dr. Francisco Fernandes Lopes nasceu, em Olhão, no dia 27 de Outubro de 1884, na casa de família, localizada na rua que hoje tem o seu nome. Era filho de Francisco Fernandes Lopes e Ana do Rosário Gaspar Lopes. Depois de ter cumprido a escolaridade mais elementar, frequentou o Liceu de Faro até ao 5º ano, altura em que se dirige para Lisboa para continuar a sua educação. É lá que conhece o famoso médico Francisco Pulido Valente, que sendo seu companheiro de liceu, o influencia na escolha da futura carreira. A par de tudo isto, já o bichinho da cultura o dominava plenamente: frequentava o Teatro de S. Carlos pelo gosto que tinha pela música, assim como se tornou frequentador assíduo da Biblioteca Nacional de Lisboa. Era já o gosto pela História! Formou-se em 1911 com a nota de 18 valores, tendo conseguido doutorar-se poucos anos depois de forma brilhante. Esta situação permitiu-lhe ser convidado para assistente da Faculdade de Medicina. Decide fazer a sua vida em Olhão, virando as costas a muitas oportunidades.

Já na sua terra, foi médico municipal, director do hospital e professor. Desenvolveu um bom trabalho no domínio dos descobrimentos, da filosofia, do jornalismo e da crítica. Desenvolveu estudos musicais complexos, estudando as cantigas de St.ª Maria, de Afonso X, o Sábio, precisando para isso estudar canto gregoriano, deslocando-se a Espanha com esse propósito.

Francisco Fernandes Lopes tinha uma sede de conhecimento sempre presente, publicou obras, causou polémica e tinha conhecimento de várias línguas. Tinha igualmente bons conhecimentos de teologia. Chegou a ser simpatizante da maçonaria.

Tinha um enorme amor pela música, organizando serões musicais em Olhão que atraíam vários visitantes de longe, como os maestros Freitas Branco, Ruy Coelho e outros. Chegou a repeti-los em Lisboa com grande sucesso, acompanhados de palestras. Foi amigo de figuras importantes do seu tempo como Ramada Curto, Mendes Cabeçadas, Ema Romero, Jaime Cortesão, Aquilino Ribeiro, Ferreira de Castro, António Sérgio e Afonso Lopes Vieira. Colaborou em várias revistas e enciclopédias. Foi-lhe atribuído um prémio num Concurso Internacional Sobre o Infante D. Henrique.

Teve um casamento feliz que lhe durou toda a vida, tendo sido pai de cinco filhas. Faleceu depois da sua esposa aos 85 anos de idade. Exponente cultural de primeira grandeza, foi o filho de que Olhão mais se orgulha.



HISTÓRIA

As raízes da actual Escola Secundária Dr. Francisco Fernandes Lopes mergulham na antiga Escola Industrial de Olhão, que ministrava o ensino técnico nesta localidade. Situava-se no antigo Largo da Feira, junto ao Matadouro Municipal. Com a revolução de Abril de 1974 houve a necessidade de construir um novo edifício que entrou em funcionamento no ano lectivo de 1976/77. A Escola Secundária Dr. Francisco Fernandes Lopes é a única escola secundária do concelho de Olhão, e o mais antigo estabelecimento de ensino deste concelho funcionando em regime diurno e nocturno.

Ao longo dos anos a escola tem investido na modernização das estruturas com o objectivo de responder de forma eficaz aos novos desafios de um mundo cada vez mais exigente e competitivo.

Entendemos a escola como um espaço de aprendizagem e de exercício de cidadania e, por isso, procuramos ajudar a construir o futuro dos nossos alunos enquanto cidadãos responsáveis, autónomos, cooperantes mas, também, livres.



OBJECTIVOS

No mundo actual, o papel da escola não se reduz à transmissão de conhecimentos e à qualificação para a vida activa, mas alarga-se e ganha corpo na transmissão de valores que facilitem a integração social dos jovens, ou dos que procuram uma segunda oportunidade.

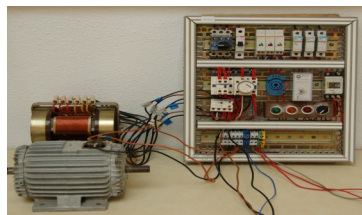
A Escola Secundária Dr. Francisco Fernandes Lopes sendo uma instituição voltada para o ensino secundário procura desenvolver nos alunos competências fundamentais tanto ao nível intelectual como sócio-afectivo incentivando o envolvimento de toda a comunidade educativa. Visamos, assim, promover uma autêntica formação dos nossos alunos para que respondam com sucesso aos desafios e prioridades da sociedade actual.

Porque a relação educativa é uma relação recíproca alicerçada em valores éticos e humanistas de cooperação e respeito mútuo, queremos uma cultura de escola assente na interdisciplinaridade e na transversalidade dos saberes culturais, científicos, artísticos e tecnológicos. Construimos o futuro com orgulho no passado e empenho no presente.



DIA ABERTO

Esta iniciativa destina-se a todos os alunos matriculados no 9º ano nas escolas EB 2/3 pertencentes ao concelho de Olhão. Conjuntamente com o nosso Serviço de Psicologia e Orientação, estamos empenhados em desenvolver todos os esforços no sentido de oferecermos um vasto leque de informações que esclareçam e reforcem o conhecimento acerca da nova etapa escolar que estes alunos estão prestes a iniciar. Durante este período estarão patentes algumas exposições de trabalhos desenvolvidos pelos alunos e também haverá lugar a aulas abertas.



SEMANA CULTURAL



A semana cultural desenvolve-se na última semana do 2.º período escolar e visa essencialmente proporcionar aos alunos um conjunto de actividades de índole desportivo, cultural e artístico, sendo as mesmas na sua maioria dinamizadas pelos próprios alunos.

FRANCISQUÍADAS

Subordinado a este nome, iniciou-se no ano lectivo 2007/08, mais um projecto de escola. Trata-se de um concurso de índole cultural e desportiva, constituído por um total de cinco provas (sendo três obrigatórias e duas de opção, escolhidas de entre um leque de dez provas). Como actividade extracurricular podem participar todos os alunos da escola, baseados na respectiva turma, representada por uma equipa identificada e com um número variável de participantes. Este concurso, inserido no Plano Anual de Actividades, realiza-se na semana cultural.



DESPORTO ESCOLAR

O Projecto do Clube do Desporto Escolar, representando todo um conjunto de actividades de complemento escolar, assenta nas seguintes linhas orientadoras: "O acesso à educação, ao bem-estar físico e à saúde, através de uma prática desportiva orientada, é um direito que assiste a todos os portugueses, com especial incidência nos jovens em idade escolar". Vários alunos da comunidade educativa, envolvem-se nas mais diversas actividades como atletismo, futebol, badmington, ténis, basquetebol, dança. Os alunos envolvidos têm obtido excelentes resultados, representando o Algarve nas actividades a nível nacional.



CLUBE DE XADREZ



Este projecto iniciou-se no ano lectivo de 2006-2007 e tem como principal objectivo proporcionar aos alunos o gosto pela prática de xadrez. Durante todo o ano lectivo realizam-se torneios entre alunos e entre alunos e professores.

ACADEMIA SEGUR@NET

Centro técnico especializado sobre Segurança na Internet, com vista à promoção e consciencialização da utilização segura das Tecnologias de Informação e Comunicação. A Academia Segura@Net destina-se a todos os jovens que desejem qualificar-se na utilização esclarecida, crítica e segura das tecnologias, em geral, e da Internet, em particular.



BE/CRE

O Projecto da Biblioteca de Escola/Centro de Recursos Educativos é um espaço novo na escola, integrado na Rede de Bibliotecas Escolares, visando a dinamização e/ou participação em actividades direccionadas para a leitura, debates, colóquios e exposições destinados a toda a comunidade escolar.



GABINETE DE APOIO AO ALUNO



O GAA constitui um centro de informação, de apoio ao desenvolvimento/formação pessoal e de dinamização de actividades que visam contribuir para o enriquecimento do Aluno, no âmbito da Educação para a Saúde. A actividade principal GAA consiste na promoção da saúde no meio escolar em articulação com outras estruturas, nomeadamente com o Centro de Saúde de Olhão através de protocolo entre o Ministério da Educação e o Ministério da Saúde.

CLUBE DO AMBIENTE

Este *espaço* nasceu a partir do projecto de candidatura da Escola Secundária Dr. Francisco Lopes ao programa Ciência Viva VI. Pretende-se, acima de tudo, agitar consciências, intervir localmente e desenvolver, nas novas gerações - no nosso futuro - uma atitude crítica e dinâmica em relação ao ambiente, evitando o seu alheamento do mundo global.



PORTAL DA ESCOLA

Enquanto espaço de construção permanente, a página WEB dá visibilidade à escola e aos seus projectos e reflecte a dinâmica escolar. Para além da actualização regular da página, o maior desafio que se impõe será sempre a inovação, transformando-a num sítio de referência para a comunidade escolar.



REVISTA "ESTRAFÊGUE"



Desde o ano lectivo de 2006/07, a escola lançou a Revista "Estrafêgue". Pretende-se com esta revista divulgar as iniciativas que são desenvolvidas ao longo de cada trimestre na escola. Este espaço de comunicação da escola com o exterior está aberto à participação de toda a comunidade escolar.

eTWINNING

Projecto europeu cujo objectivo principal é estabelecer parcerias entre escolas europeias, promovendo a utilização das Tecnologias de Informação e Comunicação (TIC). Professores e alunos usam a Internet para trabalharem em conjunto além fronteiras. Nesse âmbito, a nossa escola tem vindo a desenvolver algumas parcerias com escolas estrangeiras. Com elas têm-se trocado informações e conhecimentos, elaborando materiais pedagógicos vários.



Estes cursos têm como destinatários os alunos, que pretendam prosseguir estudos ao nível do Ensino Superior (Universitário ou Politécnico).

As componentes curriculares dos cursos de nível secundário contribuem, na sua generalidade, para o desenvolvimento das competências do aluno ao nível do domínio oral e escrito do português. Estes cursos estão estruturados de modo a permitirem uma sólida formação base no domínio do conhecimento respectivo de cada um dos cursos.

Diurno

- ⇒Curso de Ciências e Tecnologias
- ⇒Curso de Ciências Socioeconómicas
- ⇒Curso de Línguas e Humanidades
- ⇒Curso de Artes Visuais

(a) O aluno escolhe uma língua estrangeira. Se tiver estudado apenas uma língua estrangeira no ensino básico, inicia obrigatoriamente uma segunda língua no ensino secundário. No caso de o aluno iniciar uma língua, tomando em conta as disponibilidades da escola, pode cumulativamente dar continuidade à Língua Estrangeira I como disciplina facultativa, com aceitação expressa do acréscimo de carga horária.

(b) O aluno escolhe duas disciplinas bienais.

(c) (d) O aluno escolhe duas disciplinas anuais: uma obrigatória das opções (c) mais uma das opções (d) ou duas das opções (c).

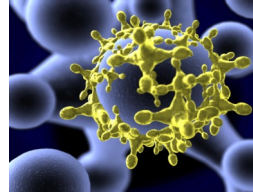
(e) Oferta dependente do projecto educativo da escola.

(f) Disciplina de frequência facultativa.

(*) O aluno deve escolher a língua estrangeira estudada na componente de formação geral, nos 10.º e 11.º anos.

NOTA: As disciplinas a sublinhado estão sujeitas a exame final obrigatório.

Curso de Ciências e Tecnologias		Carga horária Semanal (x90)		
		10º	11º	12º
Componente Geral	<u>Português</u>	2	2	2
	Língua Estrangeira I, II ou III (a)	2	2	-
	Filosofia	2	2	-
	Educação Física	2	2	2
Componente Específica	<u>Matemática A</u>	3	3	3
	<i>Opções (b)</i>			
	<u>Física e Química A</u>	3,5	3,5	-
	<u>Biologia e Geologia</u>	3,5	3,5	-
	<u>Geometria Descritiva A</u>	3	3	-
	<i>Opções (c)</i>			
	Biologia	-	-	3,5
	Física			
	Química			
	Geologia			
	<i>Opções (d)</i>			
	Aplicações Informáticas B (e)	-	-	3
	Economia C (e)			
	Filosofia A (e)			
	Geografia C (e)			
Língua Estrangeira I,II ou III (e)(*)				
Psicologia B (e)				
Área de Projecto	-	-	2	
Educação Moral e Religiosa (f)	1	1	1	



Cursos Superiores:

Engenharias:

Ambiente / Civil / Electrotecnia / Física / Alimentar / Informática

Saúde:

Radiologia / Enfermagem / Medicina / Análises Clínicas / Desporto

Ciências Naturais e Exactas:

Matemática / Química / Física / Biologia



Curso de Ciências Socioeconómicas		Carga horária Semanal (x90)		
		10º	11º	12º
Componente Geral	Português	2	2	2
	Língua Estrangeira I, II ou III (a)	2	2	-
	Filosofia	2	2	-
	Educação Física	2	2	2
Componente Específica	<u>Matemática A</u>	3	3	3
	<i>Opções (b)</i>			
	<u>Economia A</u>	3	3	-
	<u>Geografia A</u>	3	3	-
	<u>História B</u>	3	3	-
	<i>Opções (c)</i>			
	Economia C	-	-	3
	Geografia C			
	Sociologia			
	<i>Opções (d)</i>			
	Aplicações Informáticas B (e)	-	-	3
	Direito (e)			
Filosofia A (e)				
Geografia C (e)				
Língua Estrangeira I,II ou III (e)(*)				
Psicologia B (e)				
Área de Projecto	-	-	2	
Educação Moral e Religiosa (f)	1	1	1	

Cursos Superiores:

Gestão

Matemática

Sociologia

Economia

Informática

Contabilidade

Administração

Curso de Línguas e Humanidades

Carga horária Semanal (x90)

10º 11º 12º

		10º	11º	12º
Componente Geral	<u>Português</u>	2	2	2
	Língua Estrangeira I, II ou III (a)	2	2	-
	Filosofia	2	2	-
	Educação Física	2	2	2
Componente Específica	<u>História A</u>	3	3	3
	<i>Opções (b)</i>			
	<u>Geografia A</u>	3	3	-
	<u>Latim A</u>	3	3	-
	<u>Língua Estrangeira I, II ou III</u>	3,5	3,5	-
	<u>Literatura Portuguesa</u>	3	3	-
	<u>Matemática Aplicada às Ciências Sociais</u>	3	3	-
	<i>Opções (c)</i>			
	Filosofia A			3
	Geografia C			
	Latim B			
	Língua Estrangeira I, II ou III(*)			
	Literaturas de Língua Portuguesa			
	Psicologia B			
	Sociologia			
	<i>Opções (d)</i>			
	Aplicações Informáticas B (e)			3
Direito (e)				
Economia C (e)				
Área de Projecto	-	-	2	
Educação Moral e Religiosa (f)	1	1	1	



Cursos Superiores:

Serviço Social

Ciências da Comunicação

Geografia

Jornalismo

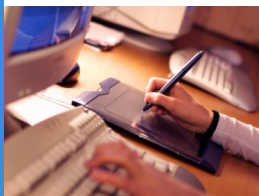
História

Direito

Psicologia

Sociologia

Turismo



Curso de Artes Visuais		Carga horária Semanal (x90)		
		10º	11º	12º
Componente Geral	<u>Português</u>	2	2	2
	Língua Estrangeira I, II ou III (a)	2	2	-
	Filosofia	2	2	-
	Educação Física	2	2	2
Componente Específica	<u>Desenho A</u>	3,5	3,5	3,5
	<i>Opções (b)</i>			
	<u>Geometria Descritiva A</u>	3	3	-
	<u>Matemática B</u>	3	3	-
	<u>História da Cultura e das Artes</u>	3	3	-
	<i>Opções (c)</i>			
	Oficina de Artes	-	-	3,5
	Oficina Multimédia B			
	<i>Opções (d)</i>			
	Aplicações Informáticas B (e)	-	-	3
	Filosofia A (e)			
Geografia C (e)				
Língua Estrangeira I, II ou III (*)				
Psicologia B (e)				
Área de Projecto	-	-	2	
Educação Moral e Religiosa (f)	1	1	1	

Cursos Superiores:

Multimédia

Arquitecturas

Belas Artes

Design

Artes Visuais

Publicidade

Os Cursos Profissionais são uma modalidade de educação, inserida no ensino secundário, que se caracteriza por uma forte ligação com o mundo profissional. A aprendizagem valoriza o desenvolvimento de competências para o exercício de uma profissão, em articulação com o sector empresarial local. São destinatários dos cursos profissionais os indivíduos que se encontrem nas seguintes condições:

- Conclusão do 9º ano de escolaridade ou equivalente;
- Procura de um ensino mais prático e voltado para o mundo laboral.

A conclusão de um curso profissional confere um diploma equivalente ao ensino secundário e um certificado de qualificação profissional de nível 3. O diploma equivalente ao ensino secundário e o certificado de qualificação profissional de nível 3 permitem o ingresso nos Cursos de Especialização Tecnológica (nível 4) e o acesso ao ensino superior.

Oferta de Cursos Profissionais

- ⇒ Técnico de Gestão e Equipamentos Informáticos
- ⇒ Técnico de Gestão e Programação de Sistemas Informáticos
- ⇒ Técnico de Electrónica, Automação e Computadores
- ⇒ Técnico de Instalações Eléctricas
- ⇒ Técnico de Construção Civil — Variante Desenho
- ⇒ Técnico de Turismo
- ⇒ Técnico de Gestão
- ⇒ Técnico de Secretariado
- ⇒ Técnico de Animador Sócio-cultural

(a) Carga horária global, não compartimentada pelos três anos do ciclo de formação, a gerir pela escola no âmbito da sua autonomia pedagógica, acautelando o equilíbrio da carga anual de forma a otimizar a gestão modelar e a formação em contexto de trabalho.

(b) O aluno escolhe uma língua estrangeira. Se tiver estudado apenas uma língua estrangeira no ensino básico, iniciará, obrigatoriamente, uma segunda língua no ensino secundário.

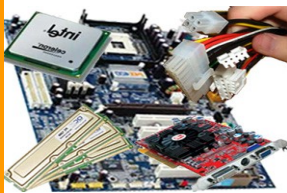
**Entidades
Empregadoras:**

Empresas fornecedoras de Hardware

Empresas de manutenção de equipamentos informáticos

Técnicos de Hardware

Empresas e instituições detentoras de sistemas informáticos



Técnico Gestão e Equipamentos Informáticos		Total de horas (a) (ciclo de formação)
Componente de Formação Sociocultural	Português	320
	Língua Estrangeira I ou II (b)	220
	Área de Integração	220
	Tecn. da Inform. e Comunicação	100
	Educação Física	140
Componente de Formação Científica	Matemática	300
	Física e Química	200
Componente de Formação Técnica	Electrónica Fundamental	258
	Instalação e Manutenção de Equipamentos Informáticos	300
	Sistemas Digitais e Arquitectura de Computadores	406
	Comunicação de Dados	216
	Formação em Contexto de Trabalho	420
Total de Horas/curso		3100

Actividades Principais:

Planear e propor soluções informáticas;

Fazer o diagnóstico e a correcção de falhas no funcionamento de sistemas informáticos;

Identificar e compreender o funcionamento e a relação entre os componentes dos computadores e os seus periféricos;

Instalar e configurar computadores, isolados ou em rede, dispositivos, periféricos e programas informáticos;

Seleccionar e instalar programas de aplicação a partir da avaliação das necessidades do utilizador;

Planificar, executar e actualizar páginas interactivas para a Internet;

Instalar, configurar e administrar sistemas operativos de rede e aplicações de comunicação de dados.

Técnico de Gestão e Programação de Sistemas Informáticos		Total de horas (a) (ciclo de formação)
Componente de Formação Sociocultural	Português	320
	Língua Estrangeira I ou II (b)	220
	Área de Integração	220
	Tecn. da Inform. e Comunicação	100
	Educação Física	140
Componente de Formação Científica	Matemática	300
	Física e Química	200
Componente de Formação Técnica	Sistemas Operativos	144
	Arquitectura de Computadores	152
	Redes de Comunicação	252
	Programação e Sistemas de Informação	632
	Formação em Contexto de Trabalho	420
	Total de Horas/curso	3100

Entidades Empregadoras:
Trabalho independente
Empresas de informática
Departamentos Informáticos de empresas de média/grande dimensão
Empresas de serviços (banca, seguros, etc)
Operadores de telecomunicações
Administração pública
Empresas de projecto e consultoria



Actividades Principais:

Instalar, configurar e efectuar a manutenção de computadores/periféricos isolados ou inseridos numa rede local;

Instalar, configurar e efectuar a manutenção de estruturas e equipamentos de redes locais e de sistemas operativos de clientes e servidores;

Implementar e efectuar a manutenção de políticas de segurança em sistemas informáticos;

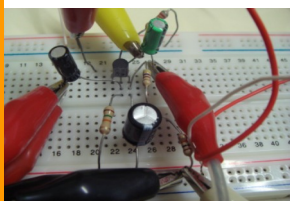
Instalar, configurar e efectuar a manutenção de aplicações informáticas;

Conceber algoritmos através da divisão dos problemas em componentes;

Desenvolver, distribuir, instalar e efectuar a manutenção de aplicações informáticas, utilizando ambientes e linguagens de programação procedimentais e visuais.

**Entidades
Empregadoras:**

Trabalho Independente
Administração Pública
Telecomunicações
Serviços Bancários
Aplicações informáticas
Comercialização, montagem e manutenção de redes e equipamento



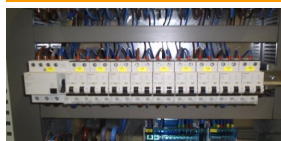
Técnico de Electrónica, Automação e Computadores		Total de horas (a) (ciclo de formação)
Componente de Formação Sociocultural	Português	320
	Língua Estrangeira I ou II (b)	220
	Área de Integração	220
	Tecn. da Inform. e Comunicação	100
	Educação Física	140
Componente de Formação Científica	Matemática	300
	Física e Química	200
Componente de Formação Técnica	Electricidade e Electrónica	302
	Tecnologias Aplicadas	210
	Sistemas Digitais	222
	Automação e Computadores	436
	Formação em Contexto de Trabalho	420
Total de Horas/ curso		3100

Actividades Principais:

- Seleccionar componentes, materiais e equipamentos, com base nas suas características tecnológicas;
- Interpretar e utilizar correctamente manuais, esquemas e outra literatura técnica fornecida pelos fabricantes de materiais electrónicos ou digitais;
- Analisar e interpretar anomalias de funcionamento e formular hipóteses de causas prováveis;
- Aplicar e respeitar as normas de prevenção, higiene e segurança no trabalho;
- Orientar e colaborar com equipas de manutenção;
- Proceder à montagem, manutenção e reparação de automatismos industriais;
- Instalar módulos electrónicos de controlo.

Técnico de Instalações Eléctricas		Total de horas (a) (ciclo de formação)
Componente de Formação Sociocultural	Português	320
	Língua Estrangeira I ou II (b)	220
	Área de Integração	220
	Tecn. da Inform. e Comunicação	100
	Educação Física	140
Componente de Formação Científica	Matemática	300
	Física e Química	200
Componente de Formação Técnica	Electricidade e Electrónica	423
	Tecnologias Aplicadas	232
	Desenho Esquemático	141
	Práticas Oficinais	384
	Formação em Contexto de Trabalho	420
Total de Horas/curso		3100

Entidades Empregadoras:
Trabalho Independente
Empresas de fabrico e comércio de equipamentos
Instituições públicas ou privadas de fiscalização
Empresas de produção e distribuição de energia
Empresas de construção civil e de construção metalomecânica
Empresas de montagem de instalações de utilização de energia eléctrica
Empresas de prestações de serviços de reparação e assistência de equipamentos eléctricos



Actividades Principais:

Seleccionar criteriosamente componentes, materiais e equipamentos, com base nas suas características tecnológicas e de acordo com as normas e os regulamentos existentes;

Interpretar e utilizar correctamente manuais esquemas e outra literatura técnica fornecida pelos fabricantes;

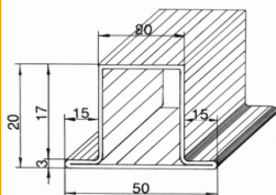
Executar instalações de baixa tensão, nomeadamente instalações de utilização, colectivas, de alimentação, comando, sinalização e protecção, e industriais;

Efectuar a manutenção e reparação de instalações de utilização, industriais e de distribuição de energia eléctrica;

Efectuar estimativas de custos e orçamentos de instalações.

**Entidades
Empregadoras:**

Empresas de Construção Civil
Autarquias
Empresas de Obras públicas
Empresas de Engenharia



**Técnico de Construção Civil
Variante Desenho**

Total de horas (a)
(ciclo de formação)

Componente de Formação Sociocultural	Português	320
	Língua Estrangeira I ou II (b)	220
	Área de Integração	220
	Tecn. da Inform. e Comunicação	100
	Educação Física	140
Componente de Formação Científica	Matemática	300
	Física e Química	200
Componente de Formação Técnica	Oficina Tecnológica	160
	Tecnologia da Construção	300
	Desenho Técnico de Construção	240
	Técnicas de Desenho de Construção	480
	Formação em Contexto de Trabalho	420
Total de Horas/ curso		3100

Actividades Principais:

Ler e interpretar projectos, desenhos, croquis e outras informações técnicas relativas à Construção Civil.;

Efectuar desenhos para a realização de projectos de obra de Construção Civil, manualmente ou com apoio informático específico;

Colaborar no projecto de licenciamento, efectuando desenhos de conjunto, designadamente, da arquitectura, da estrutura e das instalações;

Efectuar as peças desenhadas de projectos de alterações, recorrendo à simbologia adequada;

Acompanhar a preparação e a execução de obras;

Elaborar e/ou actualizar o processo técnico de construções existentes.

Técnico de Turismo		Total de horas (a) (ciclo de formação)
Componente de Formação Sociocultural	Português	320
	Língua Estrangeira I ou II (b)	220
	Área de Integração	220
	Tecn. da Inform. e Comunicação	100
	Educação Física	140
Componente de Formação Científica	Geografia	200
	História e Cultura das Artes	200
	Matemática	100
Componente de Formação Técnica	Comunicar em Inglês	180
	Turismo, Informação e Animação Turística	402
	Técnicas de Comunicação em Acolhimento Turístico	240
	Operações Técnicas em Empresas Turísticas	358
	Formação em Contexto de Trabalho	420
Total de Horas/curso		3100

Entidades Empregadoras:

Agências de viagens
 Aeroportos
 Postos de Turismo
 Unidades Hoteleiras
 Operadores Turísticos
 Hotelaria
 Outras Actividades Públicas ou Privadas ligadas à actividade turística


Actividades Principais:

Informar os turistas sobre o património histórico e cultural de Portugal;

Elaborar circuitos turísticos;

Informar os potenciais viajantes sobre alojamentos, transportes, restaurantes e outros motivos de interesse turísticos;

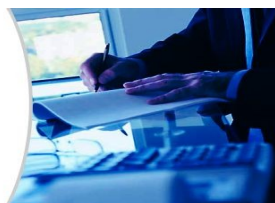
Conduzir o grupo de turistas em território nacional;

Desenvolver acções de promoção e divulgação turística;

Receber e atender turistas nacionais e estrangeiros.

**Entidades
Empregadoras:**

Empresas públicas e privadas dos sectores comercial e industrial
 Serviços estatísticos
 Autarquias
 Instituições Bancárias e Financeiras
 Administração Fiscal
 Empresas Seguradoras



Técnico de Gestão		Total de horas (a) (ciclo de formação)
Componente de Formação Sociocultural	Português	320
	Língua Estrangeira I ou II (b)	220
	Área de Integração	220
	Tecn. da Inform. e Comunicação	100
	Educação Física	140
Componente de Formação Científica	Matemática	300
	Economia	200
Componente de Formação Técnica	Gestão	500
	Contabilidade e Fiscalidade	450
	Direito das Organizações	130
	Cálculo Financeiro e Estatística Aplicada	100
	Formação em Contexto de Trabalho	420
Total de Horas/curso		3100

Actividades Principais:

- Recepcionar, verificar, registar e arquivar documentação;
- Colaborar no apoio à Administração/Direcção;
- Interpretar a legislação laboral;
- Colaborar nos Planos de Formação de Recursos Humanos;
- Gerir Stocks;
- Elaborar estudos de mercado;
- Gerir carteiras de clientes;
- Colaborar no desenvolvimento de estratégias de marketing;
- Classificar e contabilizar documentos.

Técnico de Secretariado		Total de horas (a) (ciclo de formação)
Componente de Formação Sociocultural	Português	320
	Língua Estrangeira I ou II (b)	220
	Área de Integração	220
	Tecn. da Inform. e Comunicação	100
	Educação Física	140
Componente de Formação Científica	Matemática	100
	Economia	200
	Psicologia e Sociologia	200
Componente de Formação Técnica	Técnicas de Secretariado	680
	Língua Estrangeira I ou II	220
	Legislação Comercial, Fiscal e Laboral	140
	Técnicas de Cálculo e Contabilidade	140
	Formação em Contexto de Trabalho	420
	Total de Horas/ curso	3100

Entidades Empregadoras:

Trabalho Independente

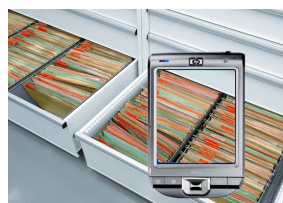
Organismos da administração central e local

Empresas do ramo financeiro

Departamentos do ramo financeiro (bancos, seguradoras, investimentos)

Empresas públicas ou privadas em quase todos os sectores de actividade

Gabinetes de prestação de serviços na área do secretariado em empresas e instituições


Actividades Principais:

Executar tarefas inerentes à gestão e organização de uma empresa ou serviço público;

Assegurar a comunicação da chefia/direcção com interlocutores internos e externos;

Utilizar as aplicações informáticas e a Internet na elaboração, organização e pesquisa da informação;

Planear e organizar a rotina diária e mensal da chefia/ direcção, providenciando pelo cumprimento dos compromissos agendados;

Organizar os documentos contabilísticos em função do seu conteúdo;

Arquivar os documentos relativos à actividade contabilística.

**Entidades
Empregadoras:**

- Autarquias
- Associações desportivas, culturais, recreativas e juvenis
- Instituições de Solidariedade Social, Lares e centros de dia, hospitais
- Empresas de animação de festas e ambientes públicos
- Ginásios, pavilhões e parques desportivos
- Ateliers de ocupação de tempos livres
- Escolas



Técnico de Animador Sócio-cultural		Total de horas (a) (ciclo de formação)
Componente de Formação Sociocultural	Português	320
	Língua Estrangeira I ou II (b)	220
	Área de Integração	220
	Tecn. da Inform. e Comunicação	100
Componente de Formação Científica	Educação Física	140
	Matemática	100
	Sociologia	200
Componente de Formação Técnica	Psicologia	200
	Área de Expressões (corporal, dramática, musical e plástica)	480
	Área de Estudo na Comunidade	350
	Animação Sociocultural	350
	Formação em Contexto de Trabalho	420
Total de Horas/curso		3100

Actividades Principais:

Diagnosticar e analisar, em equipas técnicas multidisciplinares, situações de risco e áreas de intervenção sob as quais actuar, relativas ao grupo alvo e ao seu meio envolvente;

Planear e implementar em conjunto com a equipa técnica multidisciplinar, projectos de intervenção sócio-comunitária;

Planear, organizar, promover e avaliar actividades de carácter educativo, cultural, desportivo, social, lúdico, turístico e recreativo, em contexto institucional, na comunidade ou ao domicílio, tendo em conta o serviço em que está integrado e as necessidades do grupo e dos indivíduos, com vista a melhorar a sua qualidade de vida e a qualidade da sua inserção e interacção social;

Promover a integração grupal e social, fomentando a interacção entre os vários actores sociais da comunidade;

Acompanhar as alterações que se verifiquem na situação dos clientes/ utilizadores que afectem o seu bem estar.

Os Cursos de Educação e Formação (CEF) são uma oportunidade para frequência ou conclusão da escolaridade de 6, 9 ou 12 anos e, simultaneamente, para preparação da entrada no mercado de trabalho com qualificação escolar e profissional. Os CEF integram quatro componentes de formação: sociocultural; científica; tecnológica e prática.

Os CEF destinam-se a alunos que se encontrem nas seguintes condições:

- Idade igual ou superior a 15 anos;
- Habilitações escolares inferiores aos 4.º, 6.º, 9.º ou 12.º anos ou que já concluíram o 12.º ano de escolaridade;
- Não têm qualificação profissional ou pretendem adquirir uma qualificação superior.

Estes cursos permitem o prosseguimento de estudos e a aquisição de competências profissionais. A conclusão de um Curso de Educação e Formação, com total aproveitamento, confere certificação escolar equivalente ao 6.º, 9.º ou 12.º ano de escolaridade e certificação profissional de nível 1, 2 ou 3.

Oferta de Cursos de Educação e Formação Tipo 3—Nível 2

- ⇒Empregado Comercial
- ⇒Instalações Eléctricas

O Curso de Formação Complementar destina-se a jovens titulares de cursos de Tipo 2, Tipo 3 ou outros cursos de qualificação inicial de Nível 2, que pretendam prosseguir a sua formação e adquirir uma qualificação de nível 3 e o 12º ano de escolaridade.

Oferta de Cursos de Educação Formação Complementar

- ⇒Práticas Administrativas
- ⇒Electricista de Instalações

**Entidades
Empregadoras:**

Empresas do sector eléctrico (baixa e média tensão)

Empresas de execução de sistemas de comando, sinalização e protecção

Empresas de diagnósticos de avarias ou deficiências e suas reparações



**Electricidade de Instalações
Tipo 3—Nível 2**

**Total de
horas (ciclo
de formação)**

Componente de Formação Sociocultural	Língua Portuguesa	45
	Língua Estrangeira - Inglês	45
	Cidadania e Mundo Actual	21
	Tecnologias da Informação e Comunicação	21
	Higiene, Saúde e Segurança no Trabalho	30
Componente de Formação Científica	Educação Física	30
	Matemática Aplicada	45
Componente de Formação Técnica	Física e Química	21
	Práticas de Instalações Eléctricas	351
	Electrotecnia	210
Componente de Formação Prática	Tecnologia Eléctrica	90
	Desenho Esquemático	81
	Formação em Contexto de Trabalho	210
Total de Horas/curso		1200

Actividades Principais:

Executar instalações eléctricas de iluminação e climatização;

Executar instalações eléctricas de forma motriz;

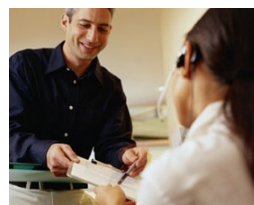
Executar instalações de sinalização, intercomunicação e protecção contra descargas atmosféricas;

Realizar instalações de infra-estruturas de telecomunicações em edifícios;

Elaborar projectos de infra-estruturas de telecomunicações em edifícios.

Empregado Comercial Tipo 3—Nível 2		Total de horas (ciclo de formação)
Componente de Formação Sociocultural	Língua Portuguesa	45
	Língua Estrangeira - Inglês	45
	Cidadania e Mundo Actual	21
	Tecnologias da Informação e Comunicação	21
	Higiene, Saúde e Segurança no Trabalho	30
	Educação Física	30
Componente de Formação Científica	Matemática Aplicada	45
	Actividades económicas	21
Componente de Formação Técnica	Técnicas de Atendimento	183
	Serviço Pós Venda e Armazenagem	228
	Procedimento Administrativo em Contexto Comercial	231
Componente de Formação Prática	Inglês Técnico	90
	Formação em Contexto de Trabalho	210
Total de Horas/ curso		1200

Entidades Empregadoras:
Lojas de comércio
Lojas de Serviços
Centros comerciais
Comércio tradicional
Atendimento Clientes



Actividades Principais:

Recepcionar, expor e rentabilizar o espaço comercial;

Utilizar os meios informáticos na prática diária;

Acolher, atender, aconselhar e ajudar o cliente no enquadramento do produto que melhor satisfaça as suas necessidades;

Atender e encaminhar clientes estrangeiros, utilizando conhecimentos básicos de Inglês Comercial;

Actuar de acordo com a importância estratégica do serviço Pós-venda, aproveitando a ocasião para consolidar a relação de parceria com o cliente.

Objectivos Principais:

Estes cursos têm como objectivo, para além do desenvolvimento das competências inerentes às componentes de formação sociocultural e científica, a promoção de competências pessoais e sociais, gerais e transversais, com vista ao prosseguimento de estudos num Curso de Educação e Formação de Tipo 5.

A Formação Complementar dá competências escolares.



Práticas Administrativas Formação Complementar		Total de horas (ciclo de formação)
Componente de Formação Sociocultural	Português	90
	Língua Estrangeira - Inglês	90
	Cidadania e Sociedade	45
	Tecnologias da Informação e Comunicação	45
	Higiene, Saúde e Segurança no Trabalho	30
Componente de Formação Científica	Educação Física	90
	Matemática	90
	Economia	45
Componente de Formação Técnica	Direito	45
	Empreendedorismo e Organização da Empresa	120
	Expressão Artística	60
Componente de Formação Prática	Integração Tecnológica	60
	Formação em Contexto de Trabalho	210
Total de Horas/curso		1020

Electricista de Instalações Formação Complementar		Total de horas (ciclo de formação)
Componente de Formação Sociocultural	Português	90
	Língua Estrangeira - Inglês	90
	Cidadania e Mundo Actual	45
	Tecnologias da Informação e Comunicação	45
	Higiene, Saúde e Segurança no Trabalho	30
Componente de Formação Científica	Educação Física	90
	Matemática	90
	Física e Química	45
Componente de Formação Técnica	Desenho Técnico	45
	Empreendedorismo e Organização da Empresa	120
	Expressão Artística	60
Componente de Formação Prática	Integração Tecnológica	60
	Formação em Contexto de Trabalho	210
Total de Horas/curso		1020



O Centro Novas Oportunidades (CNO) destina-se a todos os indivíduos com idade superior a 18 anos que não tenham concluído o ensino básico ou secundário. A partir das experiências e aprendizagens adquiridas ao longo da vida o adulto terá oportunidade de reflectir sobre o seu percurso pessoal, profissional e formativo. Poderá ver reconhecidas as suas competências e investir na sua qualificação escolar e profissional.

Como funciona o Centro Novas Oportunidades?

Após inscrição na nossa sede, ou junto de um dos nossos parceiros, é marcada uma entrevista. De seguida, o candidato será encaminhado para a oferta formativa mais adequada à sua situação:

- ⇒ Cursos de Educação e Formação de Adultos de Dupla Certificação
- ⇒ Cursos de Educação e Formação de Adultos por unidades modulares de curta duração
- ⇒ Processo RVCC (Reconhecimento, Validação e Certificação de Competências).



**NOVAS
OPORTUNIDADES**
APRENDER COMPENSA



**O processo RVCC pode ser a
solução mais adequada para si!**

Escola Secundária Dr. Francisco Fernandes Lopes

Cursos Científico-Humanísticos

Ciências e Tecnologias
Ciências Socioeconómicas
Linguas e Humanidades
Artes Visuais

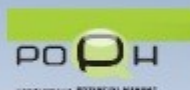
Cursos Profissionais

Técnico de Gestão e Equipamentos Informáticos
Técnico de Gestão e Programação de Sistemas Informáticos
Técnico de Electrónica, Automação e Computadores
Técnico de Instalações Eléctricas
Técnico de Construção Civil - Variante Desenho
Técnico de Turismo
Técnico de Gestão
Técnico de Secretariado
Técnico de Animador Sócio-cultural

Cursos de Educação e Formação

Empregado Comercial - Tipo 3, Nível 2
Instalações Eléctricas - Tipo 3, Nível 2
Práticas Administrativas - Formação Complementar
Electricista de Instalações - Formação Complementar

Centro Novas Oportunidades



**Av. Dr. Sá Carneiro
7800-853 Olhão**

**Telf: 289 700 450
Fax: 289 700 459**